



UNIWERSYTET
MIKOŁAJA KOPERNIKA
W TORUNIU

Wydział Filozofii
i Nauk Społecznych



Warunki skutecznej komunikacji podczas pracy zdalnej

Karolina Piekarska

08.04.2022



Spis treści

1. Komunikacja w trybie offline i online
2. Wybór narzędzi do pracy zdalnej
3. Wypracowanie i określenie jasnych zasad
4. Zadbanie o relacje międzyludzkie
5. Zadbanie o swój dobrostan
6. Komunikacja z uczniami podczas edukacji zdalnej
7. Bibliografia

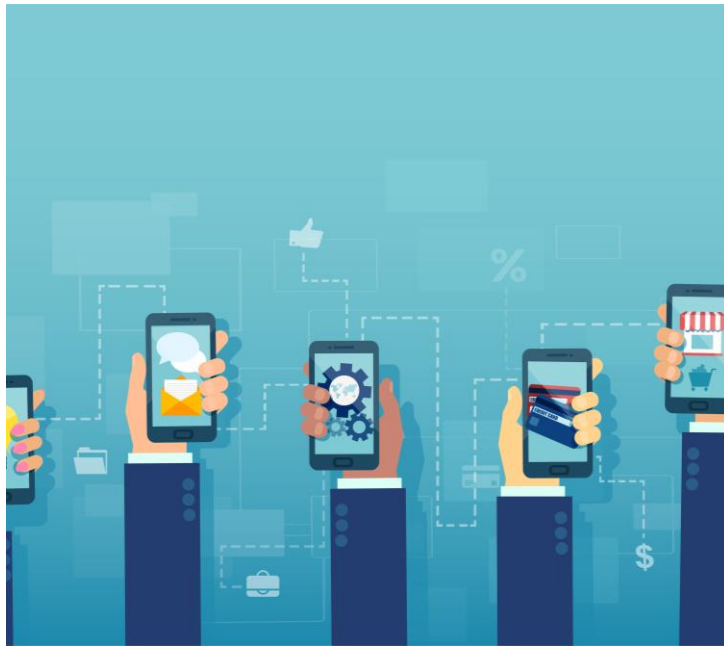
Komunikacja w trybie offline i online



Co wyróżnia komunikację przez Internet:

- Brak ograniczeń terytorialnych;
- Brak ograniczeń czasowych;
- Możliwość zachowania anonimowości;
- Ograniczona możliwość komunikacji niewerbalnej;
- Możliwość zarchiwizowania rozmów.

Wybór narzędzi do pracy zdalnej



Wybierając narzędzia do pracy zdalnej, warto podzielić je na:

- a) Przeznaczone do wykonywania obowiązków, zadań pracowników/uczniów;
- b) Przeznaczone do konwersacji między członkami zespołu.

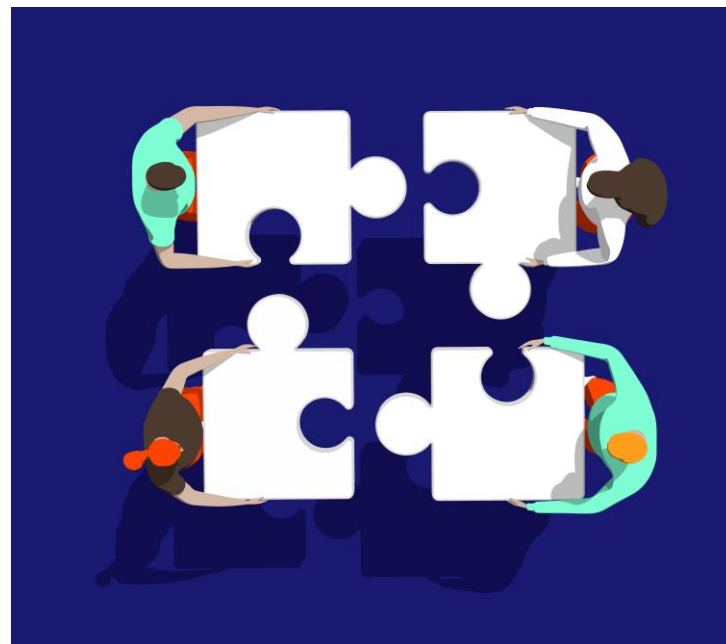
Wypracowanie i określenie jasnych zasad

Warto stworzyć zasady i plany pracy zdalnej – ustalić ramy czasowe wykonywania obowiązków oraz godziny przeznaczone na przerwę, na komunikację pomiędzy pracownikami. Ponadto, warto również stworzyć zasady określające harmonogram pracy, dokumentowanie postępów, zadania przeznaczone do wykonania w trybie synchronicznym i asynchronicznym itp.



Zadbanie o relacje międzyludzkie

- Dobre relacje przyczyniają się do zwiększenia poziomu motywacji wewnętrznej i chęci do pracy.
- Pozytywne relacje odpowiadają potrzebie przynależności, a na ich bazie powstają zgrane zespoły.
- Dbanie o integrację zespołu jest szczególnie trudne w przestrzeni wirtualnej, tym bardziej warto nie zaniedbywać tego obszaru.

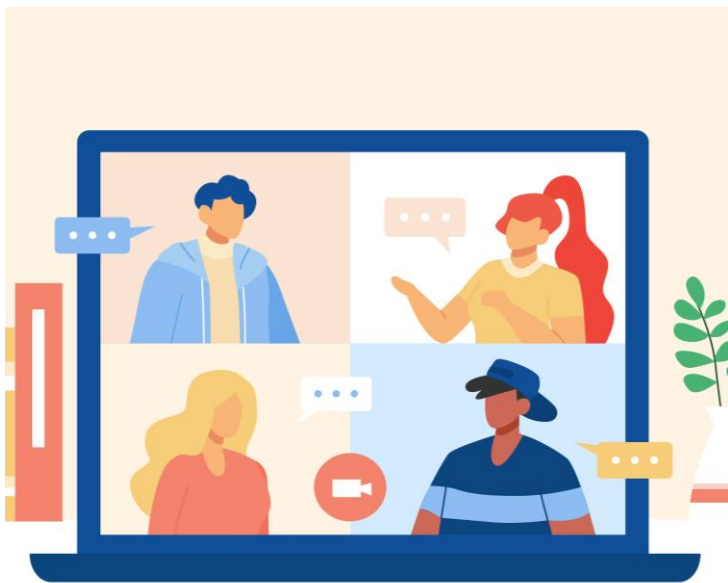


Zadbanie o swój dobrostan



Praca zdalna potrafi być obciążeniem zarówno fizycznym, jak i psychicznym. Warto zwracać uwagę na swoje potrzeby, planować odpoczynek i przerwy. To sprawi, że po skończonej pracy nie dopadnie cię nagłe zmęczenie i irytacja.

Komunikacja z uczniami podczas edukacji zdalnej



W przypadku uczniów szczególnie istotne jest urozmaicenie prowadzonych lekcji i nawiązywanie bezpośredniego kontaktu z uczniami poprzez zwracanie się do poszczególnych osób, przekazywanie informacji zwrotnych.

Niekorzystne jest jednak wymaganie od uczniów włączonych kamer podczas lekcji.



Bibliografia

- ⊙ Deczewska, J. (2020). Interakcje między uczestnikami nauczania zdalnego–wyzwania, oczekiwania, możliwe rozwiązania. *Języki Obce w Szkole*, 3, 13-18.
- ⊙ Jarosz, B., *Wybrane usługi zdalne wykorzystywane w edukacji i w pracy zawodowej*. https://ktime.up.krakow.pl/symp2013/referaty_2013_10/jarosz.pdf (dostęp:16.03.2022).
- ⊙ Jeran, A., (2016). Praca zdalna jako źródło problemów realizacji funkcji pracy. *Opuscula Sociologica*. 16(2), 49-61.
- ⊙ Juszczak, K., *Komunikacja naturalna versus komunikacja wirtualna Symulacja dialogu w aplikacjach internetowych*, Instytut Językoznawstwa – Zakład Psycholingwistyki, Centrum Przetwarzania Mowy i Języka, Uniwersytet im. A. Mickiewicza w Poznaniu.
- ⊙ Kamińska, A. M. (2018). Środki naukowo-dydaktycznej komunikacji zdalnej środowisk akademickich. *Przegląd Biblioteczny*, 86(2), 234-255.
- ⊙ Krzyszkowska, M., Motak, A., & Zięć, M. (2021). Nauczanie zdalne – zmiany w kanonie kształcenia ogólnego, innowacje, praktyczne problemy. *Edukacja. Terapia. Opieka*, 3, 174–189., <https://doi.org/10.52934/eto.142> (dostęp:16.03.2022).
- ⊙ Makowiec, M. (2015). Metodyka identyfikacji trudności i dysfunkcji występujących w pracy zdalnej w celu jej zhumanizowania. *Nierówności społeczne a wzrost gospodarczy*, 1(44), 370-382.



Bibliografia

- ⊙ Makowski, D. (2020). Kilka uwag o pracy zdalnej. *Praca i Zabezpieczenie Społeczne*, (10), 10-16.
- ⊙ Mierzejewska K. i Chomicki M. (2020). Psychospołeczne aspekty pracy zdalnej. Wyniki badań przeprowadzonych w trakcie trwania pandemii COVID-19. *Zeszyty Naukowe Uniwersytetu Ekonomicznego w Krakowie/Krakowski Przegląd Ekonomii i Zarządzania*, 3(987), 31-44.
- ⊙ Mierzwińska, L., Łapka, M., & Uliasz, K. (2021). Pandemia COVID-19 a zmiany w obszarze środowiska pracy w opinii pracowników–wyniki badań empirycznych. *Przedsiębiorczość*, 59, 59-73.
- ⊙ Naumowicz, K. (2021). Prawo do bycia offline a praca zdalna, [w:] M. Mędrala (red.), *Praca zdalna w polskim systemie prawnym*, 80-94.
- ⊙ Ludera-Ruszel, A. (2021). Czas pracy a praca zdalna., [w:] M. Mędrala (red.), *Praca zdalna w polskim systemie prawnym*, 67-79.
- ⊙ Zalewska-Turzyńska, M. (2018). Elastyczność pracy i komunikacji a zaburzenie Work-Life Balance. *Przedsiębiorczość i Zarządzanie*, 19(8.1), 415-425.
- ⊙ Trziszka, M. (2017). Narzędzia komunikacji wykorzystywane w modelu pracy zdalnej w firmach rodzinnych., *Przedsiębiorczość i Zarządzanie*, 18(6.3), 213-221.

Dziękuję za uwagę!

